
სათემო ორგანიზაციების შესაძლებლობების გაძლიერების სტრატეგია

ეროვნული სემინარი

თბილისი

დეკემბერი 2003

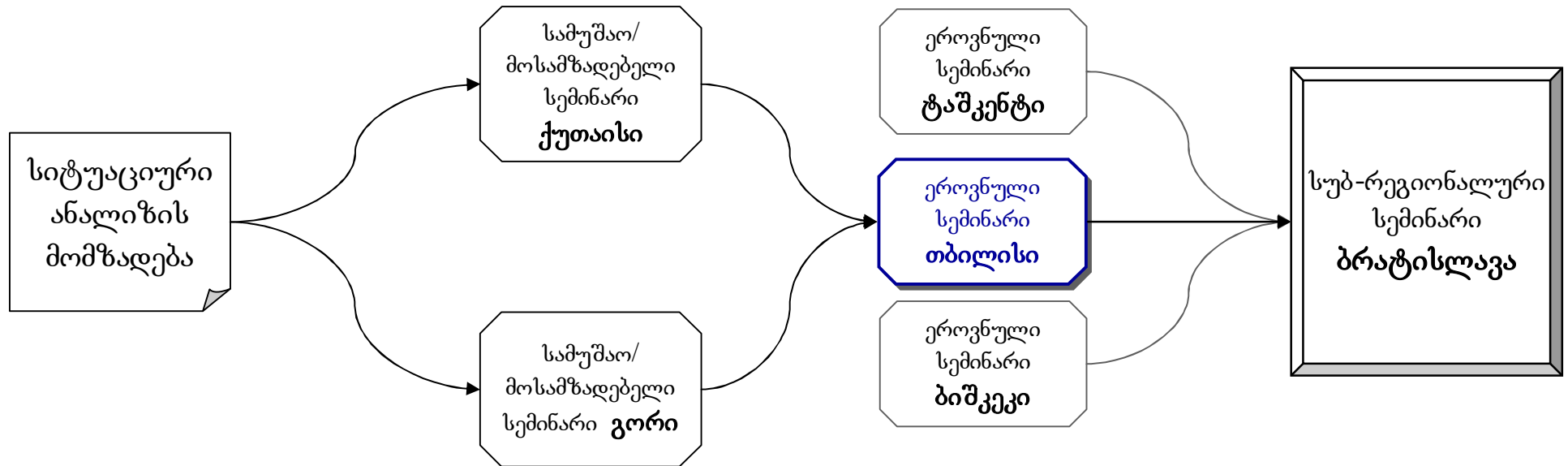
პრეზენტაციის შინაარსი

- n შესავალი: სემინარის დანიშნულება
 - q პროექტის მოკლე აღწერილობა
 - q გაწეული მუშაობა
- n ნაწილი I: თანამონაწილეობა პროგრამის განხორციელებაში
 - q თანამონაწილეობის ინსტიტუციონალიზაცია
 - q მოთხოვნები სამოქალაქო საზოგადოების მიმართ
- n ნაწილი II: არსებული მდგომარეობა
 - q სათემო ორგანიზაციების შესაძლებლობები
 - q ხელისუფლებასთან ურთიერთობის პრაქტიკა
- n ნაწილი III: როგორ ვაძლიერებთ სათემო ორგანიზაციების შესაძლებლობებს
 - q სტრატეგიის მიმართულებები
 - q განხორციელების მექანიზმები

პროექტის აღწერა

- n სახელწოდება: “სათემო ორგანიზაციების მხარდაჭერა სიღარიბის დაძლევისა და ეკონომიკური განვითარების პროგრამების განხორციელებაში ეფექტური თანამონაწილეობის მხარდასაჭერად კავკასიისა და ცენტრალური აზიის რეგიონში“
- n ხორციელება: საქართველოში, უზბეკეთში და ყირგიზეთში
- n განმხორციელებელი და დამფინანსებელი: გაეროს განვითარების პროგრამის რეგიონალური ოფისი, ბრაზისლავა
- n პროექტის საბოლოო შედეგი: სათემო ორგანიზაციების განვითარებისა და მხარდაჭერის რეგიონალური სტრატეგიის შემუშავება

პროცესის აღწერა



- სამართლებრივი და ინსტიტუციური გარემოს შეფასება
- სათემო ორგანიზაციების კვლევა
- ადგილობრივი ხელისუფლების წარმომადგენლების კვლევა
- ანალიზი
- დასკვნებისა და რეკომენდაციების შემუშავება

- ანგარიშის განხილვა დაინტერესებულ მხარეებთან
- შეფასებებზე, დასკვნებსა და რეკომენდაციებზე შეჯერება
- სტრატეგიის ძირითადი მიმართულებების განსაზღვრა

- ეროვნული სტრატეგიის საბოლოო ვერსიის განხილვა და შემუშავება

- რეგიონალური სტრატეგიის საბოლოო ვერსიის განხილვა და შემუშავება

სად ვართ?

ვიცით, სად ვართ

ანუ
რა შესაძლებლობები
გააჩნია სათემო
ორგანიზაციებს
დღეისათვის

საქართველოში
სათემო
ორგანიზაციების
სიტუაციური ანალიზი

შესაძლებლობების გაკლიერების სტრატეგია

ეკონომიკური
განვითარებისა და
სიღარიბის დაქვევის
პროგრამის
განსორხვილებაში
თანამონაწილეობისათვის
სათემო ორგანიზაციების
განვითარების
სტრატეგია

ვიცით, სად უნდა

ვიყოთ

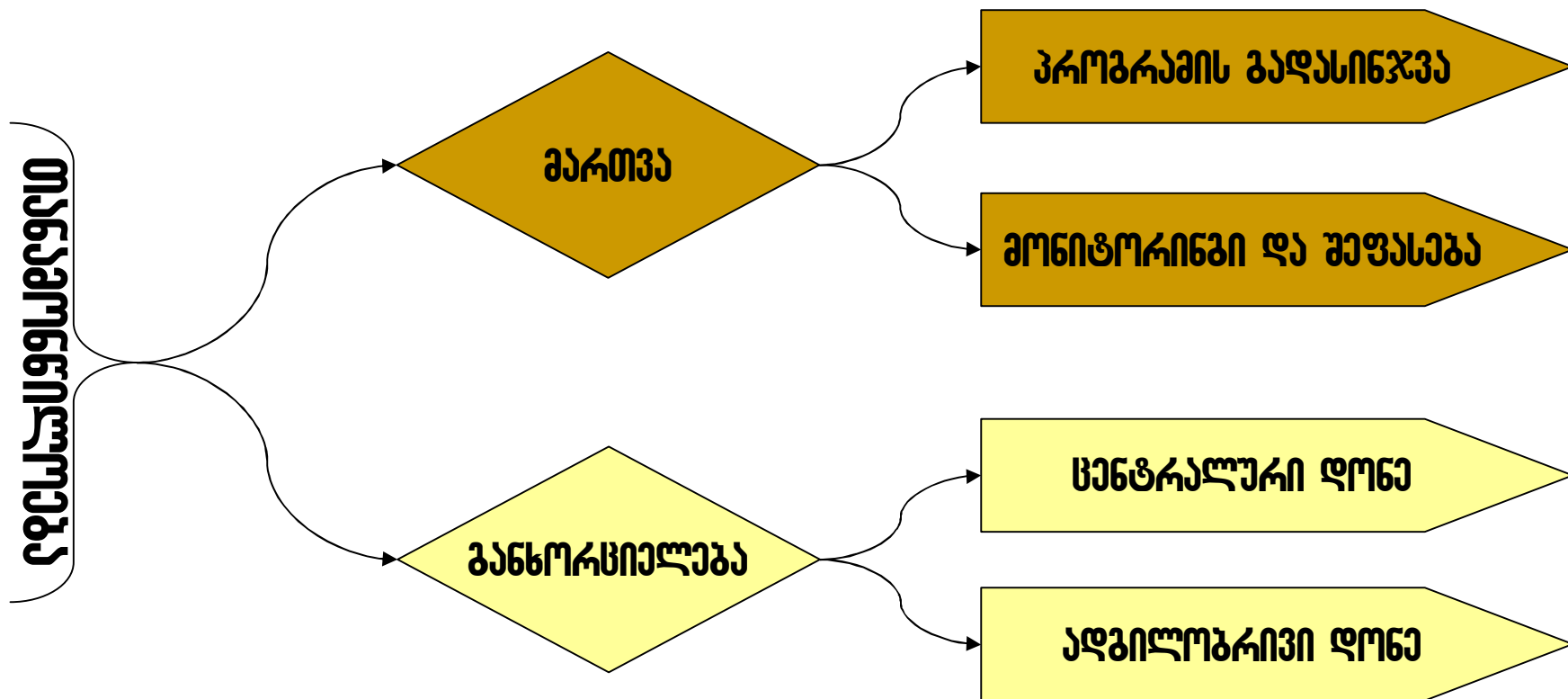
ანუ
სამოქალაქო
საზოგადოებისაგან რა
შესაძლებლობების
გამოვლენას ითხოვს
პროგრამა

საქართველოს
ეკონომიკური
განვითარებისა და
სიღარიბის დაქვევის
პროგრამა

ნაწილი I – თანამონაწილეობა პროგრამის განხორციელებაში

- n თანამონაწილეობის ინსტიტუციონალიზაცია
 - q თანამონაწილეობა ადგილობრივ მმართველობაში
 - q თანამონაწილეობა მონიტორინგსა და შეფასებაში
 - n მოთხოვნები სამოქალაქო საზოგადოების მიმართ
 - q ადგილობრივი განვითარების გეგმები
 - q ეროვნული კონფერენცია
 - q საბიუჯეტო პროცესი
-

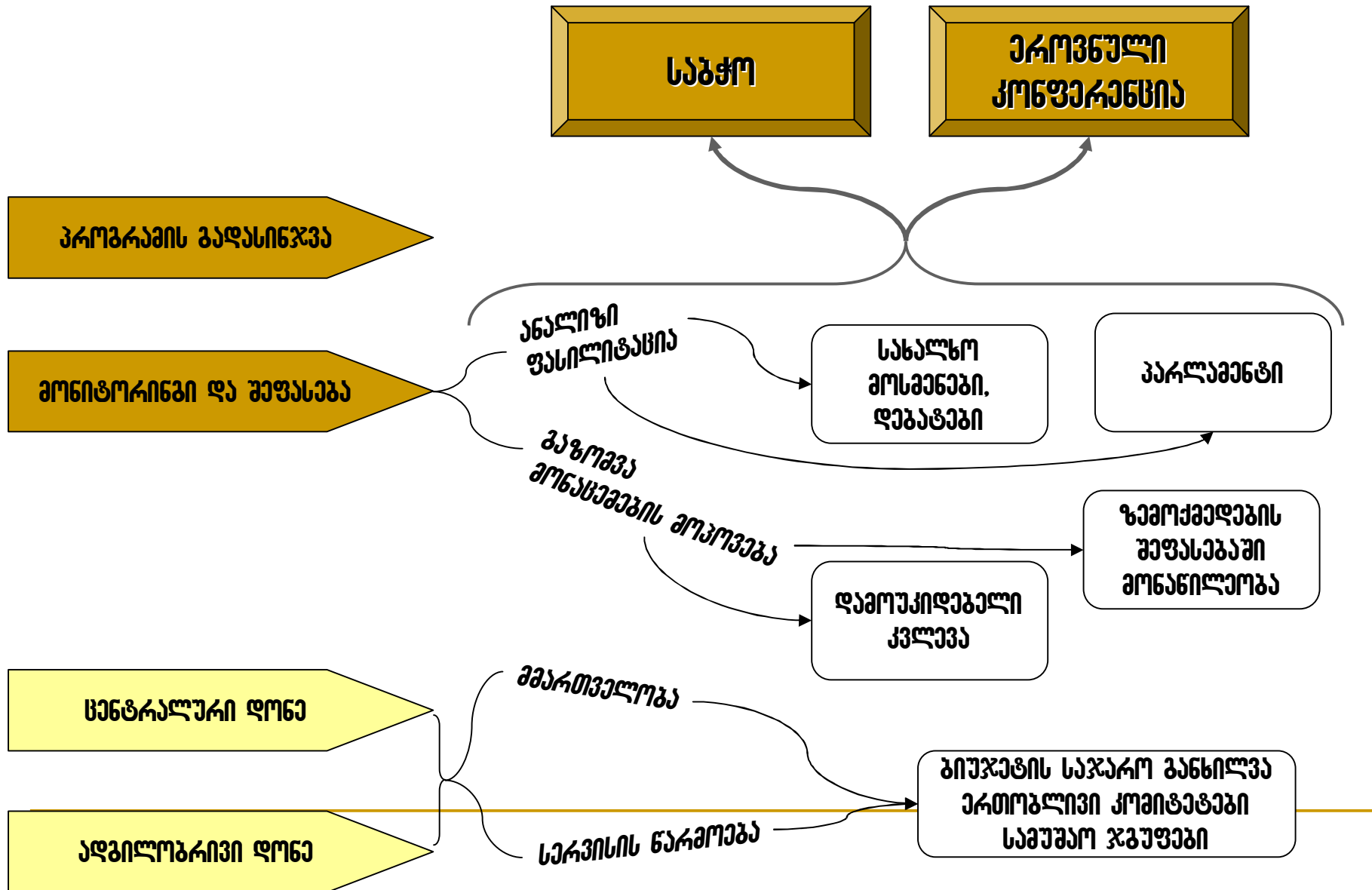
სად არის მოსალოდნელია თანამონაწილეობა?



თანამონაწილეობის ინსტიტუციონალიზაცია

- n თანამონაწილეობა სტრატეგიის დანერგვაში-მართვაში:
 - q სტრატეგიის შევსება, გავრცობა, სრულყოფა
 - q სტრატეგიის განხორციელების მონიტორინგა და შედეგების შეფასება
 - n თანამონაწილეობა სტრატეგიით გათვალისწინებული (სექტორული) ღონისძიებების განხორციელებაში:
 - q ადგილებზე თანამონაწილეობა:
 - n თვითმმართველობაში, სახელდობრ, ბიუჯეტის დაგეგმვის და აღსრულების პროცესში
 - n ადგილებზე კონკრეტული პროგრამების განხორციელებაში
 - q ცენტრალურ დონეზე თანამონაწილეობა:
 - n ბიუჯეტის დაგეგმვის და აღსრულების პროცესში
 - n სექტორული პოლიტიკის განსაზღვრაში
 - n საკანონმდებლო საქმიანობაში
-

როგორ ხდება თანამონაწილეობის ინსტიტუციონალიზაცია?



ნაწილი II – არსებული შესაძლებლობები

- n ძირითადი ცნებები
 - n მიგნებები:
 - q საზოგადოება
 - q ხელისუფლება
 - q სათემო ორგანიზაციები
-

თემის განსაზღვრება

თემი წარმოადგენს ადამიანთა სპეციფიურ ერთობას, ჩვეულებრივ განსახლებულს გარკვეულ გეოგრაფიულ ტერიტორიაზე, რომელსაც გააჩნია საერთო კულტურული ფასეულობები, ღირებულებითი და ქცევითი ნორმები. იგი წარმოადგენს გარკვეულ სოციალურ/საზოგადოებრივ სტრუქტურას დამყარებულს იმ არსებულ ურთიერთკავშირებზე, რომელიც ჩამოყალიბდა დროთა განმავლობაში თემის წევრებს შორის. თემის წევრების პირადი და სოციალური იდენტიფიკაცია ხდება საერთო მრწამსის, ღირებულებების და ნორმების საფუძველზე, რომელიც დამკვიდრდა თემის შიგნით დროთა განმავლობაში და შესაძლებელია განვითარდეს და სახე იცვალოს მომავალში. თემის წევრები (გარკვეულწილად) აღიქვამენ თავიანთ თავს როგორც ერთობას, რომელსაც გააჩნია საერთო პრობლემები/მოთხოვნილებები და ერთიანი ძალისხმევით მათი მოგვარების საჭიროება.“

(Health Promotion Glossary of the World Health Organization(1998),

სათემო კავშირის განსაზღვრება

სათემო ორგანიზაცია წარმოადგენს წევრობის პრინციპზე შექმნილ ორგანიზაციას, რომელსაც ქმნის და მართავს თემი გარკვეული მიზნების მისაღწევად (საკუთარი წევრებისათვის პირდაპირი მოგების მოტანის გარდა).

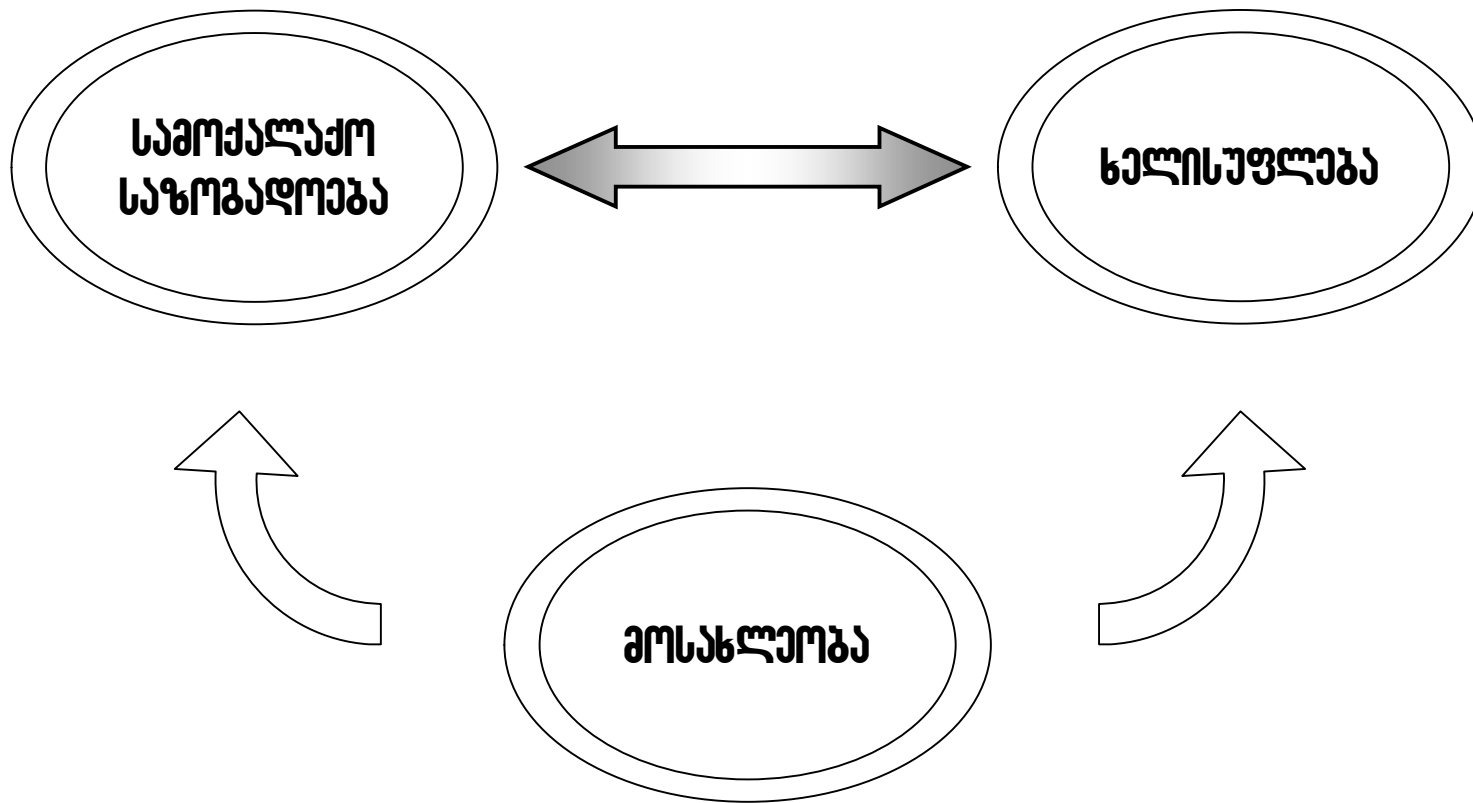
ორგანიზაცია შეიძლება იყოს ფორმალური (ოფიციალურად რეგისტრირებული) ან არაფორმალური.

მისი მოქმედების სფეროდ ჩვეულებრივ (მაგრამ არააუცილებლად) თემის წევრების, მოსახლეობის დონე მოიაზრება.

არასამთავრობო ორგანიზაციისა და სათემო კავშირის შეღავათით დახასიათება

სათემო ორგანიზაცია	არასამთავრობო ორგანიზაცია („ნჯო“)
ეფუძნება წევრობის პრინციპს	არ გააჩნიათ (აქტიურ) წევრობის პრინციპზე აგებული სტრუქტურა და მართვის სისტემა
დამოკიდებულია უპირატესად შიდა რესურსებზე (საწევროებზე, შემოწირულობებზე)	დამოკიდებულია ძირითადად გარე წყაროებზე – გრანტები (დონორები ანდა სახელმწიფო), შეკვეთები
ანგარიშვალდებული არიან საკუთარი წევრებისა და მთლიანად, თემის მიმართ	ანგარიშვალდებულები არიან ძირითადადში დამფინანსებელი (დამკვეთის) მიმართ

სიტუაციური ანალიზი: კვლევის საბანი



სიტუაციური ანალიზი

როგორ ჩატარდა ანალიზი?

- n საკანონმდებლო და ინსტიტუციური გარემოს გაცნობა და შეფასება
 - n 300-მდე სათემო ორგანიზაციის წარმომადგენლებთან შეხვედრა (საქართველოს 8 რეგიონში), რაოდენობრივი და თვისობრივი მეთოდებით შეფასება
 - n ადგილობრივი და ცენტრალური ხელისუფლების წარმომადგენლებთან შეხვედრა (ჩარლმავებული ინტერვიუ)
 - n შეხვედრები (ჩარლმავებული ინტერვიუ) საერთაშორისო ორგანიზაციებთან და დონორებთან
 - n სხვადასხვა კლვევითი ჯგუფებისა და ორგანიზაციების მიერ ჩატარებული გამოკლვევებისა და მასალების (მაგ. საზოგადოებრივი აზრის შესწავლა) გაცნობა
-

მიზნობა: თაჲი

- n სათემო ორგანიზაციები საკუთარ დანიშნულებას ხედავენ თემის მოსახლეობის წინაშე მდგომი აქტუალური პრობლემების მოგვარებაში (გარეშე ხელშეწყობის გამოყენებით) და არ გააჩნიათ უფრო ზოგადი, გრძელვადიანი ხედვა თემის წევრების ცხოვრების ხარისხის გამუჯობესებისათვის საჭირო ქმედებებისა.
- n თემების განვითარების მდგრადობა მრავალ საფიქრალს აჩენს. სათემო ორგანიზაციების უმრავლესობას არ გააჩნია საკუთარი დანიშნულების და როლის ხედვა ისეთ გარემოში, სადაც მიმდინარე (მწვავე) აქტუალური პრობლემები მოგვარებულია.
- n დაბალი ქულებით შეფასდა ისეთი კრიტერიუმები, როგორცაა ენთუზიაზმი/მოხალისეობა, ერთობა და ორგანიზებულობა/დისციპლინა; როგორც ჩანს, სათემოების წარმომადგენლები არ არიან კმაყოფილნი ამ ნიშნით სათემო ორგანიზაციების განვითარების არსებული მდგომარეობით და თვლიან, რომ მეტი ძალისხმევაა საჭირო ამ მიმართულებით
- n სათემო ორგანიზაციები მეტ-ნაკლებად კმაყოფილი ჩანან იმ გავლენით, რომელიც მათ გააჩნიათ ადგილობრივ ხელისუფლებაზე. როგორც ჩანს, ეს საკმარისია მწვავე, აქტუალური პრობლემების მოსაგვარებლად (განსაკუთრებით გარე დაფინანსების არსებობის პირობებში). მეტიც, ზოგიერთ მათგანს მიაჩნია, რომ ადგილობრივი ხელისუფლების გასაკეთებელ საქმეს აკეთებს, როდესაც ზრუნავს მაგ. წყალმომარაგების მოწესრიგებაზე, სკოლის რეაბილიტაციაზე და სხვ.
- n საერთაშორისო დონორი ორგანიზაციების პრიორიტეტები და მიდგომები საგრძნობ გავლენას ახდენს სათემო ორგანიზაციებისა და ადგილობრივი ხელისუფლების ურთიერთდამოკიდებულებზე

მიზნობა: ხელისუფლება

- n ადგილობრივი ხელისუფლების დამოკიდებულება სამოქალაქო საზოგადოების და მისი როლის მიმართ ძალიან მრავალფეროვანია: იგი ვარირებს “ ძლიერი ხელის” მიმართ ნოსტალგიიდან აქტიურ მცდელობამდე დაამკვიდრონ პარტნიორული ურთიერთობა სამოქალაქო საზოგადოებასა და ადგილობრივ ხელისუფლებას შორის.
- n ადგილობრივი ხელისუფლების წარმომადგენლები ვერ ანსხვავებენ არასამთავრობო ორგანიზაციებსა და სათემო ორგანიზაციებს ერთმანეთისაგან. ეს ირიბად მიუთითებს სამოქალაქო საზოგადოების განვითარების არცთუ მაღალ დონეზე და სათემო ორგანიზაციების და ადგილობრივი ხელისუფლების შორის ურთიერთობების ჩამოუყალიბებლობაზე.
- n იქ, სადაც ადგილობრივი ხელისუფლება მჭიდროდ აკონტროლებს არასამთავრობო სექტორს, ურთიერთობა ადგილობრივ ხელისუფლებასა და საერთაშორისო ორგანიზაციებს შორის უფრო მოწესრიგებული და ინსტიტუციონირებულია.

მიგნებები: მონაწილეობა სიღარიბის დაქვევის სტრატეგიის განხორციელებაში

- n** ინფორმაციული უზრუნველყოფა და საზაგადოების გათვითცნობიერება ამ საკითხებში აუცილებელი წინაპირობაა იმისათვის, რომ თემებმა შესძლონ აქტიური მონაწილეობა პროგრამის განხორციელებაში.
 - n** თემის წარმომადგენლები ერთსულოვანნი არიან იმაში, რომ თემებმა აქტიური მონაწილეობა უნდა მიიღონ პროგრამის მონიტორინგში და შედეგების შეფასებაში
-

დასკვნები (1)

1. არსებობს შეუთანხმებლობა თემების განვითარების კონცეფციის (არსთან) დაკავშირებით
 2. საქართველოში არსებული საკანონმდებლო გარემო, ხელს უწყობს საზოგადოებრივი ორგანიზაციების ჩამოყალიბებასა და ფუნქციონირებას
 3. არ არსებობს სრულფასოვანი ურთიერთობა სამოქალაქო ორგანიზაციებსა და ადგილობრივ ხელისუფლებას შორის
 4. სათემო ორგანიზაციები ვერ გრძნობენ სხვა სათემო თუ არასამთავრობო ორგანიზაციებთან დაკავშირების ან ადგილობრივ ხელისუფლებასთან აქტიური თანამშრომლობის განსაკუთრებულ საჭიროებას
-

დასკვნები (2)

1. საზოგადოების ცოდნა სახელმწიფო განვითარების პოლიტიკის და კარგი მართველობის პრინციპების შესახებ დაბალია.
2. შეუძლებელია განვითარების პროცესში მათი აქტიურად ჩართვა პოლიტიკის ანალიზისა და მონიტორინგისათვის საჭირო (ტექნიკური) უნარ-ჩვევების გარეშე.
3. სამოქალაქო საზოგადოების (სათემო და არასამთავრობო ორგანიზაციებისა) და ადგილობრივი ხელისუფლების წარმომადგენლებს არ გააჩნიათ დიალოგის, როგორც გრძელვადიანი თანამშრომლობის წინაპირობის, დაწყებისა და გაფართოებისათვის საჭირო უნარ-ჩვევები.
4. როგორც სამოქალაქო საზოგადოება, ასევე ადგილობრივი ხელისუფლება ცუდად იცნობს ეროვნული განვითარების პოლიტიკას და სტრატეგიებს და ვერ აცნობიერებს საკუთარ ადგილს და როლს ამ პოლიტიკის განხორციელებაში.

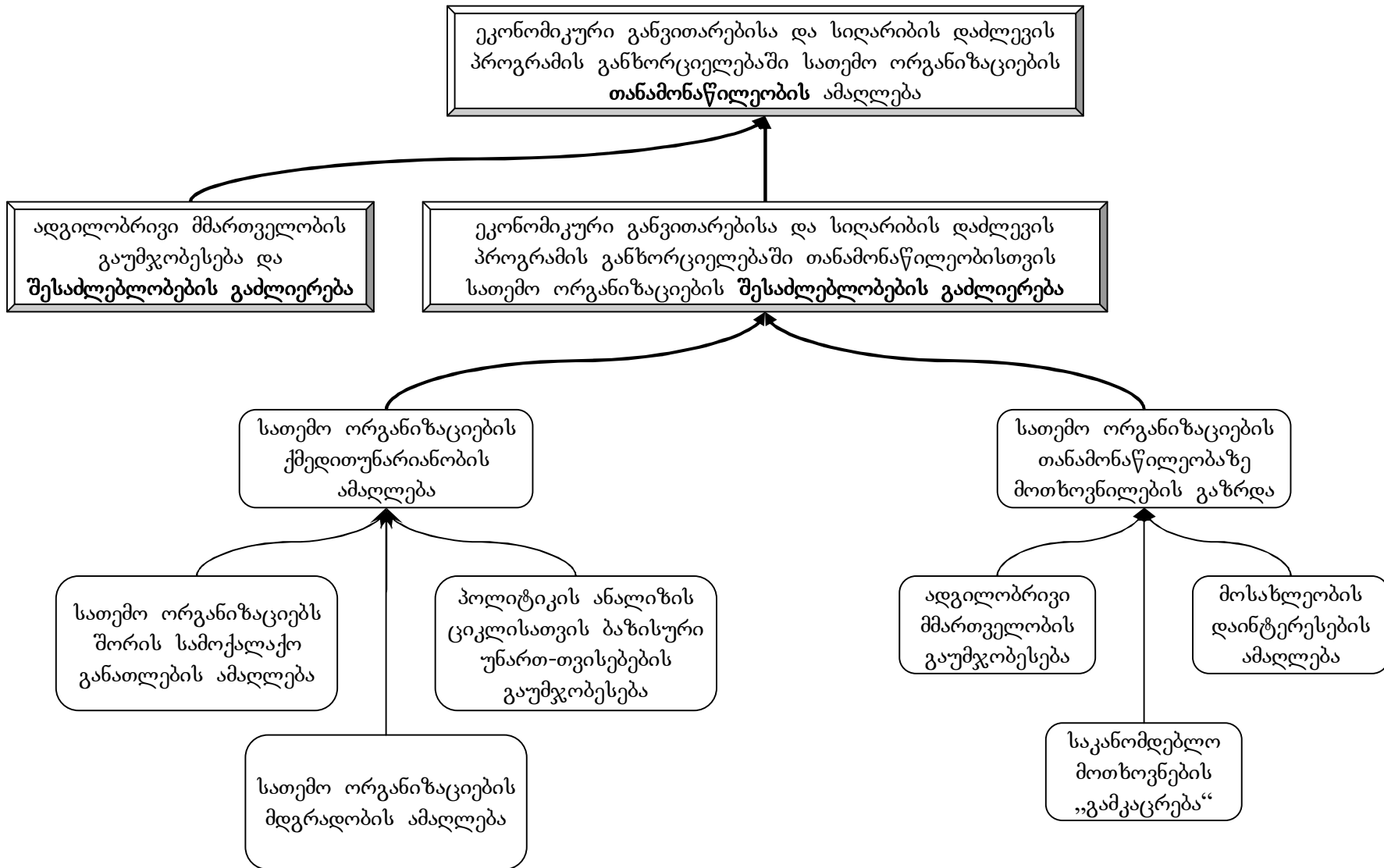
დასკვნები (3)

1. ვერტიკალური და ჰორიზონტალური ურთიერთკავშირების საჭიროება და მისადმი სწრაფვა არ არის გამონათქვამი.
2. სათემო ორგანიზაციების წარმომადგენლები თავიანთი ორგანიზაციების შეფასებისას შედარებით დაბალი ქულები მიაკუთვნეს ერთობის, ერთუზიაზმის/მოხალისეობის და ორგანიზებულობა/დისციპლინის მაჩვენებლებს.
3. დაინტერესების მიუხედავად სათემო ორგანიზაციებს არ გააჩნიათ ნათელი ხედვა იმისა, თუ როგორ უნდა ჩამოყალიბდნენ სამოქალაქო საზოგადოების სრულფასოვან წარმომადგენლებად.
4. საქართველოს ეკონომიკური განვითარების და სიღარიბის დაძლევის სახელმწიფო პროგრამა შეიძლება გამოვიყენებულ იქნას როგორც მექანიზმი, რომლის მეშვეობითაც სათემო ორგანიზაციები შესძლებენ თანამონაწილეობას ადგილობრივი მმართველობაში; განსაკუთრებით ბიუჯეტირების და პოლიტიკის მონიტორინგის სფეროში.

ნაწილი III: შესაქმნელობების გაქმნეების სტრატეგია

- n სტრატეგიის მიმართულებები
 - n განხორციელების მექანიზმები
-

შიპარტულაბაი



მექანიზმები: საკოორდინაციო საბჭო

- n საკოორდინაციო საბჭოს დანიშნულებაა გაზარდოს სათემო მობილიზაციისა და, ზოგადად, სათემო განვითარების ეფექტურობა და მდგრადობა დაინტერესებული მხარეების ურთიერთანამშრომლობის (დიალოგის) დამკვიდრების, საერთო ხედვის ჩამოყალიბების, შედეგების მიმართ მოთხოვნილებების განსაზღვრისა და კომუნიცირების გზით.

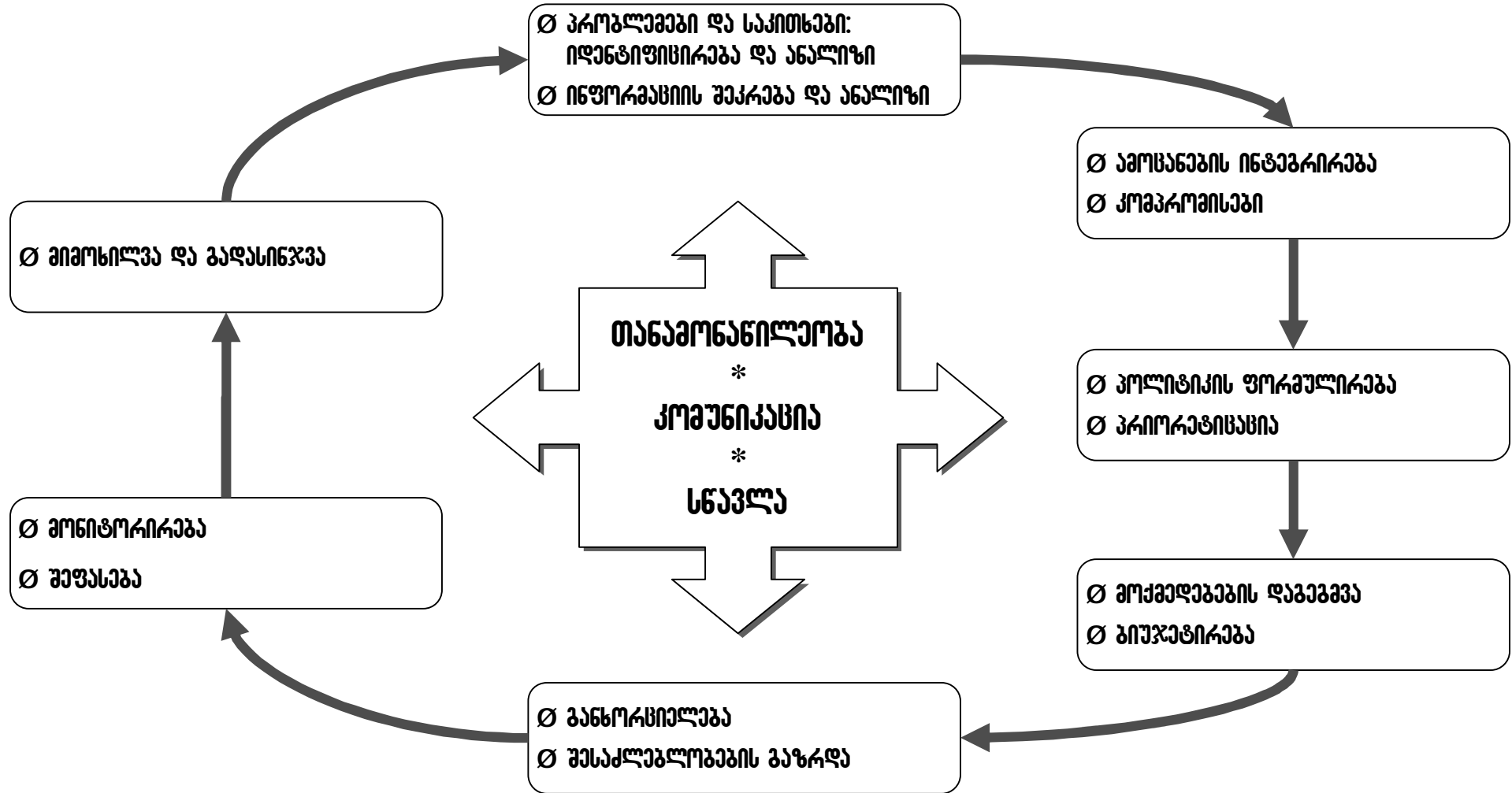
მექანიზმი: საკოორდინაციო საბჭო

- n საკოორდინაციო საბჭო თავის დანიშნულებას გაამართლებს, თუ:
 - q ფოკუსირებული იქნება სათემო განვითარების გრძელვადიან გამოსავალზე (შედეგებზე) და არ შეიძენს კონკრეტული პროექტის ან ორგანიზაციის მიმართ დაპირისპირების მექანიზმის დატვირთვას
 - q შეინარჩუნებს მიუკერძოებლობას, პროფესიონალიზმს, კოლეგიალობასა და გამჭვირვალობას
 - q კონკრეტულ (ხელშესახებ) სიკეთეს დაანახვებს სათემო განვითარების პროცესებში ჩართულ ყველა მხარეს

გეგმვის მიზანი: საკორდინაციო საჭირო ფუნქციები

- n შეიქმნას საქართველოსთვის სპეციფიური:
 - q სათემო განვითარების კონცეფციები (ტერმინები)
 - q რეკომენდაციები სათემო მობილიზაციის მეთოდოლოგიასა და ადგილობრივ მმართველობაში სათემო ორგანიზაციების (პერიფერიაზე სამოქალაქო საზოგადოების) როლის/გაძლიერების თაობაზე
 - q სათემო განვითარების ეფექტურობის (ხარისხისა) და მდგრადობის შეფასების კრიტერიუმები (ინდიკატორები, სამიზნეები, ინსტრუმენტები)
- n მიმდინარე სათემო განვითარების ინიციატივების ეფექტურობაზე და ხარისხზე მიუკერძოებელი მოსაზრების (შეფასების) ჩამოყალიბება და დაინტერესებულ მხარეებისათვის გაზიარება
- n სათემო განვითარებით დაინტერესებულ მხარეთა შორის დიალოგის ხელშეწყობა (ფასილიტაცია), როგორებიცაა დონორები და მათი პარტნიორები (განმხორციელებელი კონტრაქტორები), ადგილობრივი და ნაციონალური არასამთავრობო ორგანიზაციები, ადგილობრივი და ცენტრალური ხელისუფლების წარმომადგენლები, სათემო ორგანიზაციები, მასს მედია და ა.შ.
- n სათემო განვითარებაში აქტიურად ჩართული მონაწილეების დახმარება კოორდინირებისა და ინფორმაციის გაზიარების გზით

მექანიზმები: ადგილობრივი განვითარების გეგმები



განსახილველი საკითხები (1): უესაქლავლობების გაქლიერება

- n რა არის უმოკლესი ან უმჯობესი გზა შესაძლებლობების გასაძლიერებლად?:
 - q უკვე ჩამოყალიბებული სათემო ორგანიზაციების გაძლიერება:
 - n უშუალოდ სათემო ორგანიზაციებთან მუშაობით, თუ
 - n ადგილობრივი არასამთავრობო ორგანიზაციების მეშვეობით
 - q ჩამოყალიბების ფაზაში მყოფი სათემო ორგანიზაციების განვითარების გამოსავლის გაუმჯობესება:
 - n მეთოდოლოგიის გადასინჯვით/სტანდარტიზაციით
 - n შედეგების (მდგრადობისა და ეფექტურობის) სტანდარტიზაციით და შეფასების მკაფიო კრიტერიუმების განსაზღვრით
- n რა როლი შეუძლიათ შეუსრულონ დაინტერესებულმა მხარეებმა?
 - q მთავრობა
 - q დონორები/საერთაშორისო ორგანიზაციები
 - q ეროვნული და ადგილობრივი არასამთავრობო ორგანიზაციები
- n რამდენად პრაქტიკულია განხორციელების ისეთი მექანიზმი, როგორცაა საკოორდინაციო საბჭო?

განსახილველი საკითხები (2): ინფორმაციის გაცვლისა და მონიტორინგის მექანიზმები

- n რა ნაბიჯებია გადასადგმელი პროგრამის განხორციელებაში, კერძოდ მონიტორინგისა და შეფასებებში სამოქალაქო საზოგადოების თანამონაწილეობის ინსტიტუციონალიზაციის დასაჩქარებლად?
 - q საკონონმდებლო დონეზე მოთხოვნების დაფიქსირება
 - q მონიტორინგისა და შეფასებების მეთოდოლოგიის შემუშავება და სტანდარტიზაცია
 - q საზოგადოების დაინტერესებისა და მზადყოფნის ამაღლება?
- n რამდენად რეალურია ადგილობრივი განვითარების გეგმების დანერგვა?
- n რა ღონისძიებებია საჭირო აუთხლოეს მომავალში ადგილობრივი განვითარების გეგმების შემოსაღებად?
- n რა როლი შეუძლიათ შეუსრულონ დაინტერესებულმა მხარეებმა?
 - q მთავრობა
 - q დონორები/საერთაშორისო ორგანიზაციები
 - q ეროვნული და ადგილობრივი არასამთავრობო ორგანიზაციები