

# თანაბარი ზრდა და სიღარიბე

## პრაქტიკული სავარჯიშო დისკუსიისთვის

---

### სარჩევი

---

I. შესავალი .....	2
II. თანაბარი ზრდა და სიღარიბე.....	3
1. ოფიციალური შეხედულება.....	3
1.1. ეკონომიკური ზრდა.....	3
1.2. სიღარიბე.....	4
1.3. დისკუსია.....	5
1.3.1. რატომ გაიზარდა სიღარიბე?.....	5
1.3.2. რატომ არ გაიზარდა კეთილდღეობა?.....	5
1.3.3. ვინ მოიგო და ვინ წააგო?.....	6
1.3.4. როგორ შეიცვალა ღარიბთა მდგომარეობა?.....	6
1.3.5. რა მოიმოქმედა მთავრობამ სიღარიბის ზრდის თავიდან ასაცილებლად? .....	7
1.3.6. შეჯამება.....	7
2. ალტერნატიული მოსაზრება.....	7
2.1. მთლიანი შიდა პროდუქტი/სახელმწიფო ბიუჯეტი.....	7
2.2. სიღარიბე.....	9
2.2.1. ოჯახი.....	9
2.2.2. უთანასწორობა.....	13
2.3. შეჯამება.....	14
III. ძირითადი სადისკუსიო საკითხები.....	15
IV. ლიტერატურა.....	16

## I. შესავალი

ეს დისკუსია ეძღვნება თანაბარ ზრდასთან დაკავშირებული რამდენიმე საკითხის განხილვას, კერძოდ:

- 1990-2000 წლების პერიოდში მიღწეულ შედეგებში აგრეგირებული და სექტორული (სოფლის მეურნეობა, მრეწველობა და მომსახურება) ცვლილებების მიმოხილვა;
- ამ პერიოდში არსებული ზრდის სტრატეგიის მიმოხილვა. როგორ იქნა მიღწეული ზრდის ასეთი ტემპები?
- რა მოხდა სიღარიბის და უთანასწორობის თვალსაზრისით ამ პერიოდში ქვეყანაში? როგორ შეიცვალა ღარიბების შემადგენლობა?
- რა სისუსტეები ახასიათებს დღეს არსებულ მონაცემებს? შეიცვლება თუ არა სურათი, თუ შევხედავთ მონაცემებს მოხმარების შესახებ და არა მთლიან შიდა პროდუქტს?
- რამდენად შეიძლება ავხსნათ ეკონომიკური ზრდის დონისა და ფორმის საშუალებით ბოლო პერიოდში შექმნილი სიღარიბის სურათი?

წინამდებარე პრაქტიკული სავარჯიშო წარმოადგენს მასალას დისკუსიისთვის. მისი მიზანია, წარმოადგინოს ალტერნატიული მოსაზრებები საქართველოში ეკონომიკური ზრდისა და სიღარიბის შესახებ. სავარჯიშო შედგება ორი ნაწილისგან:

1. პირველი ნაწილი ეხება ეკონომიკური ზრდისა და სიღარიბის დინამიკის ოფიციალურად მიღებულ ვერსიას, რომელიც მსოფლიო ბანკის მოხსენებებშია წარმოდგენილი [4, 5];
2. მეორე ნაწილში განხილულია ალტერნატიული მოსაზრებები თანაბარი განვითარების შესახებ და დასმულია საკითხები შემდგომი დებატებისთვის.

## II. თანაბარი ზრდა და სიღარიბე

### 1. ოფიციალური შეხედულება

სახელმწიფო დაწესებულებებს შორის არ არსებობს ერთიანი პოზიცია საქართველოში ეკონომიკური ზრდის სხვადასხვა ასპექტების შესახებ. ამიტომ, ამ სავარჯიშოში “ოფიციალური შეხედულება” ნიშნავს მსოფლიო ბანკის მიერ LSMS-ის საფუძველზე მომზადებულ მოხსენებას, რომელიც შემუშავდა საქართველოს სტატისტიკის სახელმწიფო დეპარტამენტთან თანამშრომლობით. თუმცა, ზოგიერთი თანამდებობის პირის ან სახელმწიფო დაწესებულების მოსაზრება შეიძლება ეთანხმებოდეს ან არ ეთანხმებოდეს აღნიშნულ მოხსენებაში გამოთქმულ მოსაზრებებს.

#### 1.1. ეკონომიკური ზრდა

ამ ცხრილში მოცემულია ეკონომიკური ზრდის ძირითადი ინდიკატორები:

ცხრილი 1 ეკონომიკური ინდიკატორები, 1996-2000 წლები [4. ცხრილი 1.1.]

	1996	1997	1998	1999	2000 <sup>f</sup>
რეალური მ.შ.პ. (ცვლილება %-ში)	+10.5	+10.6	+2.9	+3.0	+1.8
დამატებითი ღირებულება სოფლის მეურნეობაში (ცვლილება %-ში)	n.a.	+3.5	-5.1	+6.1	-11.0
რეალური კერძო მოხმარება, (ცვლილება %-ში) <sup>j</sup>	-5.5	+15.1	-5.4	+10.0	-12.6
მ.შ.პ.-ს დეფლატორი (ცვლილება %-ში)		+9	+5	+9	+3
ინფლაცია CPI (ცვლილება %-ში) <sup>c</sup>	+39	+7	+4	+19	+4
რეალური გაცვლითი კურსი, ცვლილება %-ში <sup>g</sup>	+26	+3	+4	-33	-10
რეალური საპროცენტო განაკვეთი, წლიური <sup>d</sup>	21	13	9	8	7
მიმდინარე ანგარიშის ბალანსი, %-ში მ.შ.პ.-თან მიმართებაში <sup>e</sup>	-8.9	-10.5	-10.7	-7.9	-6.0
სახელმწიფო შემოსავლები, (%-ში მ.შ.პ.-თან მიმართებაში) <sup>e</sup>	13.8	14.4	15.6	15.4	15.3
სრული დასაქმება (ათასი)	1,960	1,957	1,763	1,658	1,890
აქედან ხელფასიანი	758	696	755	717	740
უმუშევრობის დონე (%-ში) <sup>a</sup>	11.6	5.2	11.1	12.7	10.1
მემო.: საშუალო ხელფასი (სიღარიბის ზღვარის <sup>b</sup> %)	60	106	134	140	141
მემო.: საშუალო პენსია (სიღარიბის ზღვარის <sup>b</sup> %)	16	16	20	22	22

წყარო: საერთაშორისო სავალუტო ფონდი, მსოფლიო ბანკი. დასაქმებასთან დაკავშირებული მონაცემები, ეყრდნობიან SDS LFS და HH-ს მონაცემთა ბაზას. a/ ILO-ს მეთოდოლოგიის გამოყენებით. b/ სიღარიბის SDS-WB ზღვარის გამოყენებით, 1999 წლის მიწურულში შეადგენდა 55 ლარს ერთ მარტოხელა ზრდასრულ ადამიანზე თვეში. c/ გასაშუალებული პერიოდისათვის. d/ საშუალო კომერციული განაკვეთი სამთვიან დეპოზიტზე. e/ სახელმწიფო გრანტების ჩათვლით. f/ პროგნოზირება. g/ ა.შ.შ. დოლართან მიმართებაში, + აღნიშნავს რეალურ მომატებას გასაშუალებული პერიოდისათვის. j/ შეკვეცილი მ.შ.პ.-ის დეფლატორით

ეს ცხრილი აჩვენებს, რომ 1996 წლიდან მთლიანი შიდა პროდუქტი იზრდებოდა, მაგრამ ტემპი შემცირდა 1996 წელს არსებული +10.5-დან +1.8-მდე 2000 წელს. მოხმარება მერყეობდა +15.1-დან -12.6-მდე.

## 1.2. სიღარიბე

ქვემოთ მოცემული ორი ცხრილი (2 და 3) წარმოადგენს 1997 წლიდან საქართველოში სიღარიბის ზრდის სხვადასხვა განზომილებას.

არა მარტო სიღარიბის ზღვარს ქვემოთ მყოფი მოსახლეობის რაოდენობა გაიზარდა 68%-ით, არამედ სიღარიბის დეფიციტიც 84%-ით. ეს ნიშნავს, რომ ამ ოჯახების სიღარიბიდან გამოყვანის ხარჯებმა აიწია 3.04-ჯერ (1.68 ხ 1.84) 2000 წელს 1997 წელთან შედარებით.

ცხრილი 2 ცვლილებები სიღარიბის მაჩვენებლებში 1997-დან 2000 წლამდე პერიოდში [4, ცხრილი 1.2.]

	1997	1998	1999	2000	ზრდა პროცენტულად
სიღარიბის დონე	0.137	0.198	0.232	0.231	68%
სიღარიბის სიღრმე	0.041	0.066	0.074	0.075	84%
სიღარიბის სიმწვავე	0.019	0.033	0.035	0.036	94%

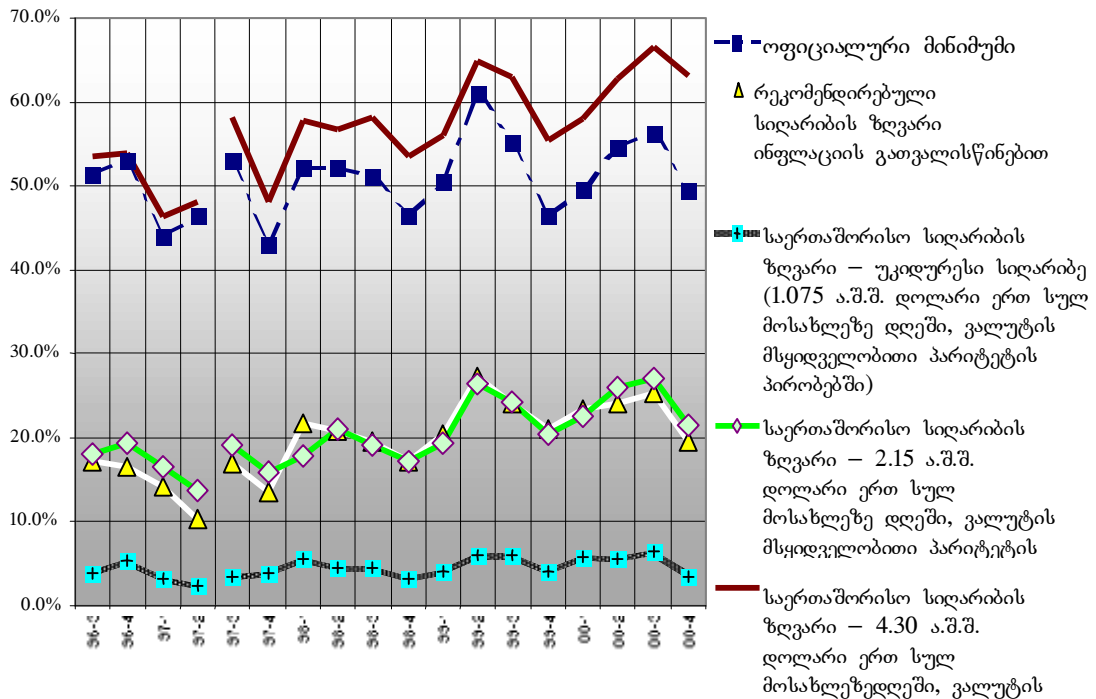
ამ პერიოდში ოჯახების კეთილდღეობის დონე განუხრელად კლებულობს, როგორც ნაჩვენებია (ცხრილი 2 და ცხრილი 3-ში). საქართველოში მცხოვრები ოჯახების თითქმის ორი მეხუთედი წელიწადში ერთხელ მაინც არის სიღარიბის ზღვარს ქვემოთ, ხოლო საშუალოდ ღარიბი ოჯახების რაოდენობა სეზონური/კვარტალური მერყეობის მიუხედავად თითქმის გაორმაგდა (1997 წელს 8%-დან გაიზარდა 15%-მდე 2000 წლისთვის).

ცხრილი 3 ოჯახის კეთილდღეობის წლიური მაჩვენებლები (1997-2000) [4, ცხრილი 1.3]

	1997	1998	1999	2000
ნებისმიერ კვარტალში	14	20	23	23
საშუალოდ ღარიბის წლის განმავლობაში	8	14	15	15
მუდმივად ღარიბი წლის განმავლობაში	1	4	5	4
ღარიბი ერთხელ მაინც წლის განმავლობაში	30	38	39	39

სიღარიბის დინამიკა კვარტალების და სიღარიბის სხვადასხვა ზღვრის მიხედვით ნაჩვენებია ქვემოთ, სურათი 1-ზე.

**სურათი 1: სიღარიბის მიმართულება საქართველოში სხვადასხვა სიღარიბის ზღვრის მიხედვით, კვარტალური მონაცემები ციფრებში, 1996-2000 წლები [4, დიაგრამა 1.4]**



### 1.3. დისკუსია<sup>1</sup>

#### 1.3.1. რატომ გაიზარდა სიღარიბე?

მშპ-ს მყარი ზრდის მიუხედავად მოხმარება შემცირდა, ხოლო უთანასწორობა გაიზარდა.

უთანასწორობა შეიძლება გამოწვეული იყოს:

- მაკროეკონომიკური არასტაბილურობით
- ზოგადად მერყევი მდგომარეობის ზრდით
- ღარიბების მიერ გამოყენებული ქონების ღირებულების ცვალებადობით

#### 1.3.2. რატომ არ გაიზარდა კეთილდღეობა?

ეკონომიკური ზრდა იყო უკიდურესად სუსტი და ზედმეტად ორიენტირებული რამდენიმე ეკონომიკურ სექტორზე.

მაგალითად, დამატებითი ღირებულების 75%-იანი ზრდა 1997-2000 წლებში მოხდა მხოლოდ სამ სექტორში: კომუნიკაცია, ფინანსური მომსახურება და ტრანსპორტი, რომელთა მთლიანი წილი დასაქმებაში მხოლოდ 5%-ია. დანარჩენი

<sup>1</sup> სავარჯიშოს ამ ნაწილში მოცემული ინფორმაცია მთლიანად ეფუძნება შემაჯამებელ მოხსენებას [4] და წარმოდგენილია ჩვენი კომენტარის გარეშე, რაც არ ნიშნავს, რომ ჩვენ ვეთანხმებით ან არ ვეთანხმებით ცალკეულ განცხადებებს.

ზრდა (25%) დაკავშირებული იყო სექტორებთან, რომელთა წილი დასაქმებაში მხოლოდ მეთხედით განისაზღვრება: მრეწველობა, მშენებლობა, ვაჭრობა, ტურიზმი და რესტორნები.

### 1.3.3. ჰინე მოიზო და ჰინე ზააზო?

1998-1999 წლების კრიზისმა გავლენა მოახდინა მათზე, ვინც სარგებელს იღებდა ეკონომიკური ზრდის დროს – თვით-დასაქმებულებზე და კერძო სექტორში დასაქმებულებზე. მაგრამ კრიზისმა უმთავრესად დააზარალა სოციალურად ყველაზე დაუცველი ჯგუფები, როგორცაა ბავშვები. სიღარიბის პროფილი უფრო “ბრტყელი” გახდა – სოციალური ჯგუფების უმრავლესობას თანაბარი შანსი აქვს აღმოჩნდეს სიღარიბის ზღვარს ქვემოთ სოციალური დაუცველობისა და არასტაბილურობის გამო. ბავშვებიანი ოჯახები, განსაკუთრებით კი მრავალშვილიანი ოჯახები გაღარიბების ყველაზე დიდი საფრთხის წინაშე იმყოფებიან. გარდა ამისა, აღარ არსებობს სოფლის მოსახლეობის ადრე არსებული უპირატესობა (უსაფრთხოება) ქალაქის მოსახლეობასთან შედარებით.

**დაუცველობას განსაზღვრავენ, როგორც ადამიანების, ოჯახების ან ადამიანთა ჯგუფების კეთილდღეობის დამოკიდებულებას ცვალებად გარემო პირობებზე. [13: 24]**

დაუცველობა განისაზღვრებოდა შემდეგი ფაქტორებით:

- ადგილობრივი ბაზრიდან სარგებლის მიღების უუნარობა დაბალი მობილურობისა და ჯანმრთელობის მდგომარეობის გამო (?)
- ფორმალური და არაფორმალური სოციალური უსაფრთხოების სისტემებით სარგებლობის ნაკლები შესაძლებლობა

### 1.3.4. როგორ შეიცვალა ღარიბთა მდგომარეობა?

მოსახლეობის ზოგადი მდგომარეობა – ცხოვრების დონე გაუარესდა ზოგიერთ სფეროში არსებული ვითარების გამო (განათლება და ჯანდაცვა, მომსახურების ძირითადი სექტორები, როგორცაა ელექტროენერჯის მიწოდება).

უმეტესად დაზარალდნენ ღარიბები, რადგან მათ უფრო ნაკლებად გააჩნიათ შეგუების ალტერნატიული მექანიზმები იმისათვის, რომ მოახდინონ ზემოხსენებული მომსახურების დაბალი ხარისხის ან საერთოდ არმიწოდების კომპენსაცია.

### 1.3.5. რა მოიმიქმედა მთავრობამ სიღარიბის ზრდის თავიდან ასაცილებლად?

ერთის მხრივ, მთავრობამ საკმარისი წინაპირობები შექმნა საბაზრო ეკონომიკისთვის. მაგრამ კერძო სექტორის ზრდას ხელი შეეშალა არაადეკვატური მართვის გამო.

ამავე დროს, მთავრობა ნაკლებად იყო დაინტერესებული ღარიბებისთვის დახმარების გაწევით. ვითარება უმთავრესად გაუარესდა პენსიების და მასწავლებლებისთვის ხელფასების გადახდის დაგვიანების გამო.

### 1.3.6. შეჯამება

1997-2000 წლებში სიღარიბის შემცირება შეფერხდა ძირითადად შემდეგი მიზეზების გამო:

- მოხმარების ზრდა იყო ძალიან ნელი;
- გაუარესდა ამონაგები შემოსავლის განაწილება;
- ვერ მოხერხდა ეკონომიკის არაფორმალური სექტორის ინტეგრირება ფორმალურ სექტორში
- სათანადოდ არ გაფართოვდა კერძო დასაქმება, გარდა სოფლის მეურნეობისა
- ღარიბებისთვის შემწეობების გადახდას ჰქონდა არარეგულარული ხასიათი, ხოლო რეგონალური პროგრამები შეზღუდულად ხორციელდებოდა.

## 2. ალტერნატიული მოსაზრება

### 2.1. მთლიანი შიდა პროდუქტი/სახელმწიფო ბიუჯეტი

ცხრილი 1-ზე წარმოდგენილია ძირითადი ოფიციალური<sup>2</sup> მაკროეკონომიკური მაჩვენებლები საქართველოს შესახებ. შესამჩნევია, რომ ამ მაჩვენებლებს ახასიათებს სტაბილური ზრდის ტენდენცია.

ცხრილი 1: ძირითადი მაკროეკონომიკური მაჩვენებლები<sup>3</sup>

მაჩვენებელი	წელი				
	1996	1997	1998	1999	2000
GDP (მილიონ ლარებში)	3,870	4,667	5,063	5,709	6,186
GDP სულ მოსახლეზე (ლარებში)	839	1,015	1,099	1,238	1,340
რეალური GDP-ის ზრდა (%)	-	121.0	108.3	112.6	108.2
GDP (მილიონ აშშ დოლარებში)	3,063	3,595	3,638	2,856	3,132

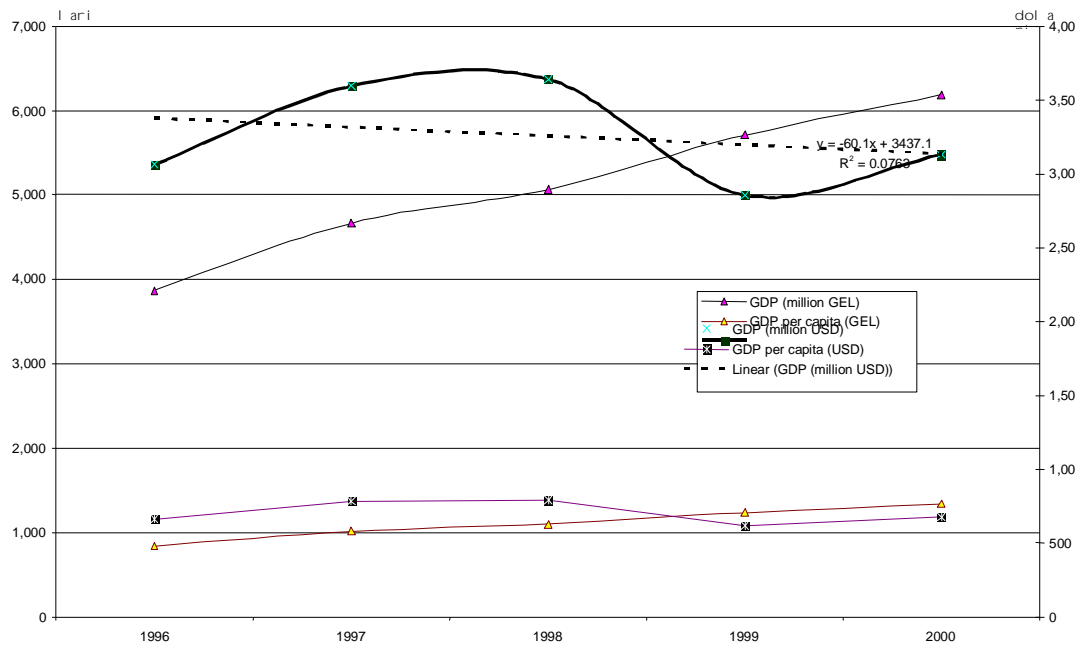
<sup>2</sup> ჩრდილოვანი ეკონომიკის უკიდურესად ფართო ზრდის გამო ოფიციალური მონაცემები არ ასახავს რეალურად არსებულ მაკროეკონომიკურ ვითარებას. უფრო დაწვრილებით იხილეთ ქვემოთ.

<sup>3</sup> მოხსენება 2000 წლის სახელმწიფო ბიუჯეტის შესრულების შესახებ, პარლამენტის საბიუჯეტო ოფისი, თბილისი, 2001 წელი, გვ. 118 (ქართულ ენაზე)

მაჩვენებელი	წელი				
	1996	1997	1998	1999	2000
GDP სულ მოსახლეზე (აშშ დოლარებში)	664	782	790	619	678

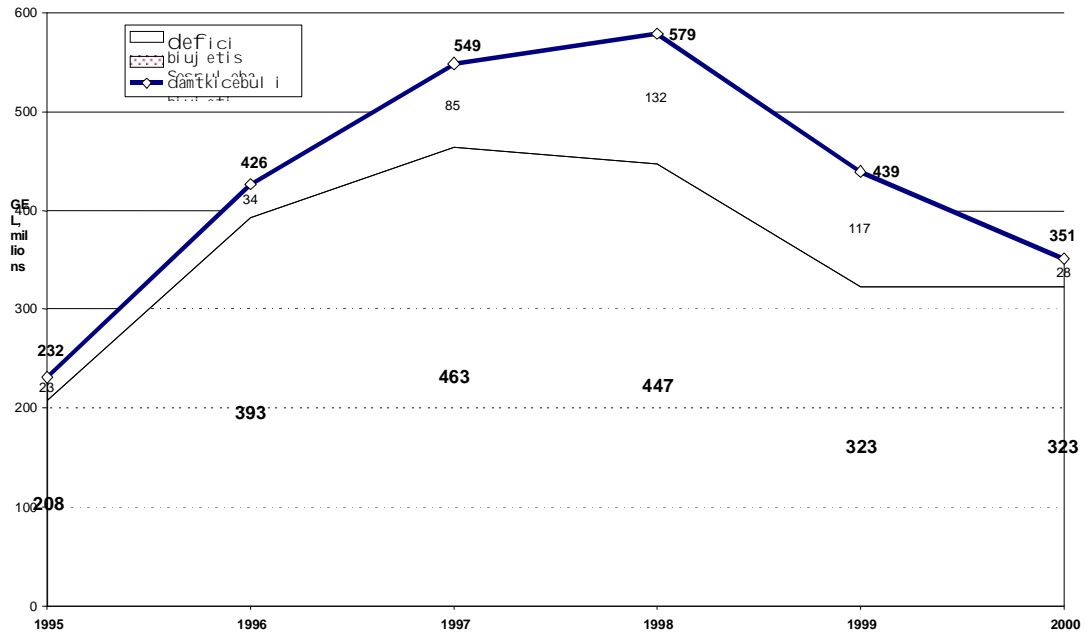
რეალურად, ლარი მნიშვნელოვნად გაუფასურდა 1998 წლის შემოდგომაზე. ამიტომ, მთლიანი შიდა პროდუქტის ინდიკატორები, რომლებიც აშშ დოლარებშია გამოხატული, ააშკარავებენ უზარმაზარ ეკონომიკურ კრიზისს: 1999 წელს ნომინალური მთლიანი შიდა პროდუქტი შემცირდა 18.71%-ით.

სურათი 1: ეკონომიკური ზრდა თუ ვარდნა?



ასეთი სურათი, პირველ რიგში, განპირობებულია შემოსავლითი ნაწილის, კერძოდ სახელმწიფო ბიუჯეტის საგადასახადო შემოსავლების ნაწილის კატასტროფულად ცუდი შესრულებით. (იხ. სურათი 2).

**სურათი 2: სახელმწიფო ბიუჯეტის დამტკიცებული და შესრულებული შემოსავლების ნაწილი (აშშ დოლარებში)**

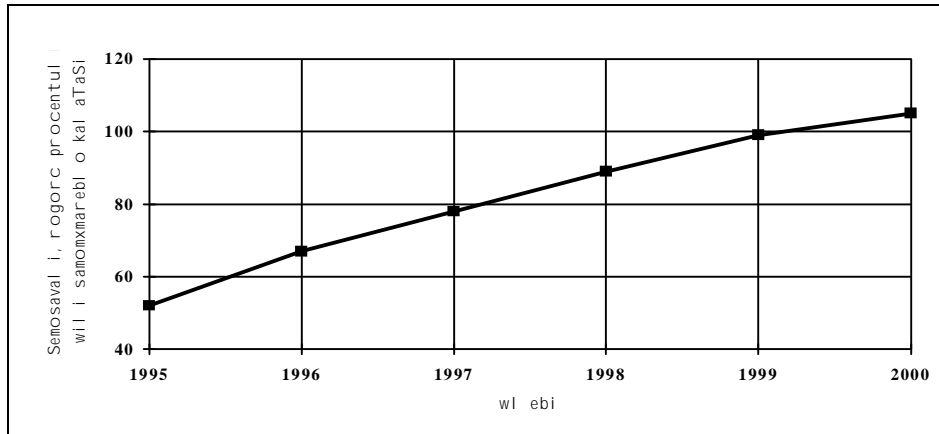


## 2.2. სიღარიბე

### 2.2.1. ოჯახი

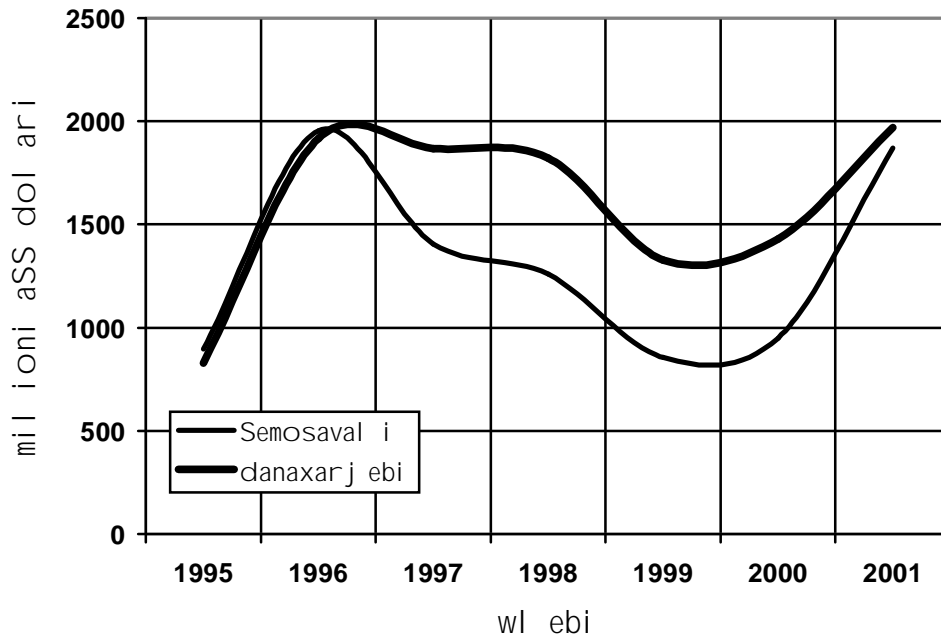
რამდენადაც კურიოზული უნდა იყოს, ამ საბიუჯეტო კრიზისს აბსოლუტურად არავითარი გავლენა არ მოუხდენია საქართველოს ოჯახების რეალური შემოსავლის მაჩვენებლებზე. თუ 1995-2000 წლებში მათი საშუალო თვიური შემოსავლის მაჩვენებელ ციფრებს შევუდარებთ მინიმალურ სამომხმარებლო კალათას (სურათი 3), დავინახავთ, რომ საშუალო ქართველის საარსებო შესაძლებლობები მნიშვნელოვნად გამყარდა. ეს ტენდენცია აშკარად გამოწვეულია ჩრდილოვანი ეკონომიკის სწრაფი განვითარებით. აშკარაა, რომ ამ სამწუხარო ფაქტს: საქართველოს ეკონომიკურად აქტიური მოსახლეობის მნიშვნელოვანი ნაწილი ჩაბმულია “არაფორმალურ ეკონომიკაში” და არ ახდენს რეალური შემოსავლის განცხადებას. ამიტომაც, ოფიციალურ მონაცემებში არსებობს შეუსაბამობა საქართველოს მოსახლეობის მთლიან ფულად შემოსავალსა და დანახარჯებს შორის 1995-2001 წლების პერიოდში.

სურათი 3: 1995-2000<sup>3</sup> წლებში შემოსავლის პროცენტული რაოდენობა მინიმალურ სამომხმარებლო კალათაში

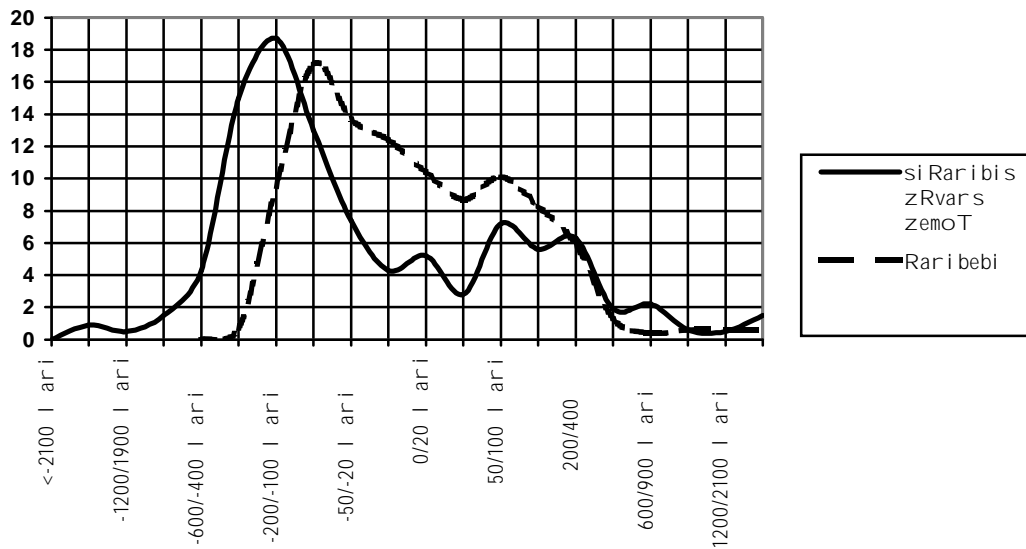


სურათი 1 აჩვენებს, რომ რეგისტრირებულ შემოსავალსა და დანახარჯებს შორის განსხვავება შეიძლება წარმოადგენდეს ჩრდილოვანი ეკონომიკის განვითარების გარკვეულ საზომს. შემდეგ, როგორც ნაჩვენებია სურათი 2-ზე, განცხადებულ შემოსავალსა და დანახარჯებს შორის განსხვავების სიხშირე შეიძლება იყოს საქართველოს ოჯახებისთვის არაოფიციალური შემოსავლების ხელმისაწვდომობის საზომი.

სურათი 1: საქართველოს მოსახლეობის მთლიანი ფულადი შემოსავალ-გასავალი 1997-2000 წლებში<sup>4</sup>



სურათი 2: განსხვავების განაწილება საქართველოს ოჯახების შემოსავალსა და ფულად დანახარჯებს შორის



ამ სურათზე ნაჩვენებია, რომ ეკონომიკური კეთილდღეობის შემცირებასთან ერთად მრუდების უკიდურესი ბოლოები იხრება მარჯვნივ: ღარიბი ოჯახების 53.45% და სიღარიბის ზღვარს ზემოთ მყოფების 65.5% (ე.ი. ყველა ოჯახის

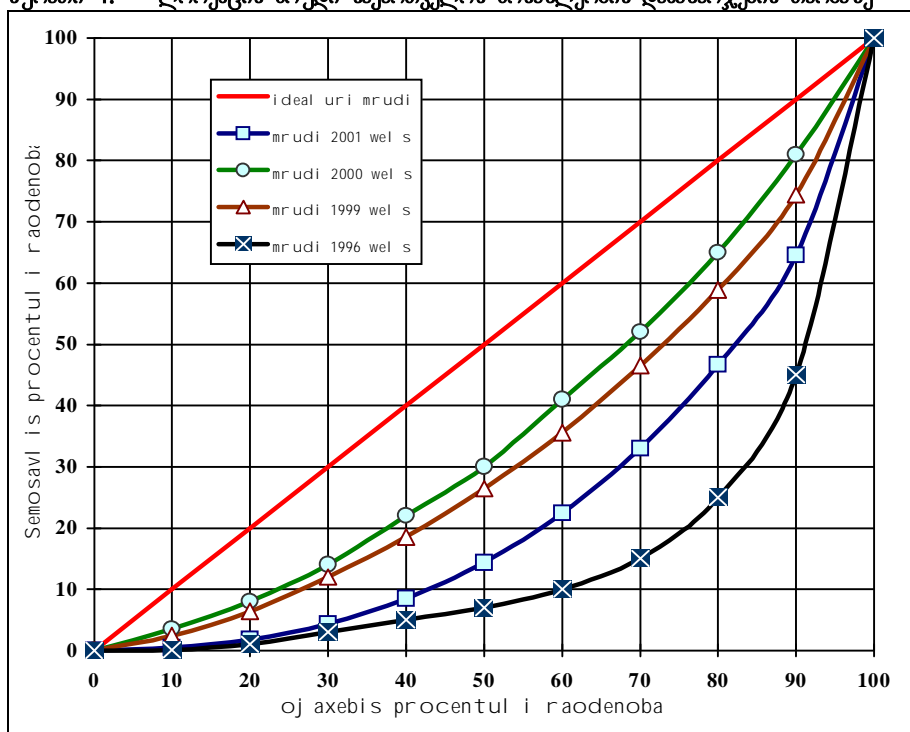
<sup>4</sup> მოხსენება 1999 წლის სახელმწიფო ბიუჯეტის შესრულების შესახებ, პარლამენტის საბიუჯეტო ოფისი, თბილისი, 2000 წელი, გვ. 85 (ქართულ ენაზე); მოხსენება 2000 წლის სახელმწიფო ბიუჯეტის



## 2.2.2. უთანასწორობა

უთანასწორობის გაზომვისთვის მრავალი ხერხი არსებობს. ყველაზე გავრცელებული, აქსიომატური მიდგომა ეფუძნება პიგო-დალტონის ტრანსფერის პრინციპს<sup>5</sup>. ეს უკანასკნელი გულისხმობს შემოსავლის (ან დანახარჯების) იმგვარად დაჯგუფებას, როდესაც მაჩვენებელი იზრდება (ან, ყოველ შემთხვევაში, არ ეცემა) იმასთან ერთად, რაც მეტი დაშორებაა მდიდრების შემოსავალსა და ღარიბების შემოსავალს შორის: ამგვარად, მოსახლეობა ჯგუფდება უღარიბესიდან უმდიდრესამდე.

სურათი 4: ლორენცის მრუდი საქართველოს მოსახლეობის დანახარჯების თაობაზე



ამ სურათზე მკაფიოდ ჩანს ახალი საშუალო კლასის წარმოშობა შემოსავლის თვალსაზრისით. სამწუხაროდ, დამტკიცებულია<sup>6</sup>, რომ ამ საშუალო შემოსავლის მქონე კლასს არაფერი აქვს საერთო ეკონომიკურად განვითარებულ ქვეყნებში მყოფ იგივე სოციალურ ჯგუფთან, რადგენაც იგი შედგება ღია ბაზარზე მოქმედი არაპროფესიონალი პირებისაგან, მეწარმეებისაგან, მცირე საწარმოთა

და ჩვენი საწყისი მონაცემები.

<sup>5</sup> იგოუ . ., ჭეალტა ანდ წელფარე, ონდონ, აცმილან რესს, 1912; ალტონ . . თჰე მესურემენტ ოფ ტჰე ინეჟუალიტყ ოფ ინცომეს, ცონომიც ჟოურნალ, 1920, ვ. 30, პ. 348-361.

<sup>6</sup> მოხსენება ჰუმანური განვითარების შესახებ, საქართველო, 2000 წელი, ტექსტი ალექსანდრე თვალჭრელიძისა და გაბრიელ ლაბატესი, გაეროს განვითარების პროგრამა, "პოლიგრაფიული სამსახურის" გამოცემა, თბილისი, 2000 წელი, გვ. 83.

მუშაკებისაგან და სხვა. ყველაზე განათლებული ადამიანები, შემოქმედებითი და სამეცნიერო ელიტა უფრო და უფრო ღარიბდება და სიღარიბის ზღვარს ქვემოთ ჩამოდის.

აღსანიშნავია, რომ მრუდის ქვემოთ დაშვება, რასაც ადგილი აქვს 2001 წელს, გამოწვეულია დანახარჯების კიდევ უფრო არასწორი აღრიცხვითა და განცხადებით (რაზეც ალბათ გავლენა მოახდინა ანტიკორუფციულმა კამპანიამ?).

### 2.3. შეჯამება

- ეკონომიკური ზრდა არსებობს, უმეტესად ექსტრალეგალურ/ჩრდილოვან სექტორში
- ადამიანების/ოჯახების კეთილდღეობა უმთავრესად განისაზღვრება ჩრდილოვან ეკონომიკის ხელმისაწვდომობით
- სახელმწიფო შემოსავლების უკეთესად მიმართვას სიღარიბის დაძლევისაკენ აღარ აქვს დიდი მნიშვნელობა, როდესაც რეალური მთლიანი შიდა პროდუქტის დაახლოებით 70-80%-ს შეადგენს ჩრდილოვანი ეკონომიკა.

### III. ძირითადი სადისკუსიო საკითხები

1. გაიზარდა თუ შემცირდა ეკონომიკური ზრდა საქართველოში 1996-2000 წლების პერიოდში?
2. რა როლი აქვს ჩრდილოვან/არაფორმალურ ეკონომიკას თანაბარ ზრდაში/სიღარიბეში?
3. რა ძირითადი გაკვეთილები შეიძლება მივიღოთ საქართველოს გამოცდილებიდან თანაბარი ზრდის საკითხში?

## IV. ლიტერატურა

1. Human Development Report, Georgia 2000, UNDP
2. Demographic Yearbook of Georgia, 2000, Giorgi Tsuladze et al., Tbilisi, Georgia 2001
3. Prof. Chris de Beubourg, Social Security Economics: an introduction, “Social Security Policy and Economics”, European Matters in Social Security 2001-2002, Instituut Sociaal Recht of the Katholieke Universiteit Leuven
4. Georgia, Poverty and Income Distribution, Report #22350-GE, June 28, 2001, Poverty Reduction and Economic Management Unit, Europe and Central Asia Region
5. Georgia, Poverty and Income Distribution, Report #19348-GE, May 27, 1999, Poverty Reduction and Economic Management Unit, Europe and Central Asia Region
6. The Analysis of Household Surveys, A Micro-econometric Approach to Development Policy, Angus Deaton
7. World Development Report 2000/2001, World Bank 2000
8. Glewwe, P, Van der Gaag, J., ‘Identifying the Poor in Developing Countries: Do different Definitions Matter?’, in World Development, 18(6), 1990, pp. 803-814
9. Martin Ravallion “Poverty Lines in Theory and Practice, LSMS, Working Paper #133
10. Martin Ravallion “Poverty Comparisons. A Guide to Concepts and Methods”, LSMS, Working Paper #88
11. Income, Inequality and Poverty during the Transition from Planned to Market Economy, Blanko Milanovic, World Bank Regional and Sectoral Studies, 1998
12. Caroline O.N. Moser “Confronting Crisis. A comparative study of household responses to Poverty and Vulnerability in four poor urban communities”, ESD, Environmentally Sustainable Development Studies and Monographs Series No. 8, The World Bank, Washington, DC, 1996
13. Steven Howes and Jean Olson Lanjouw “Poverty Comparison and Household Survey Design”, LSMS Working Paper No. 129